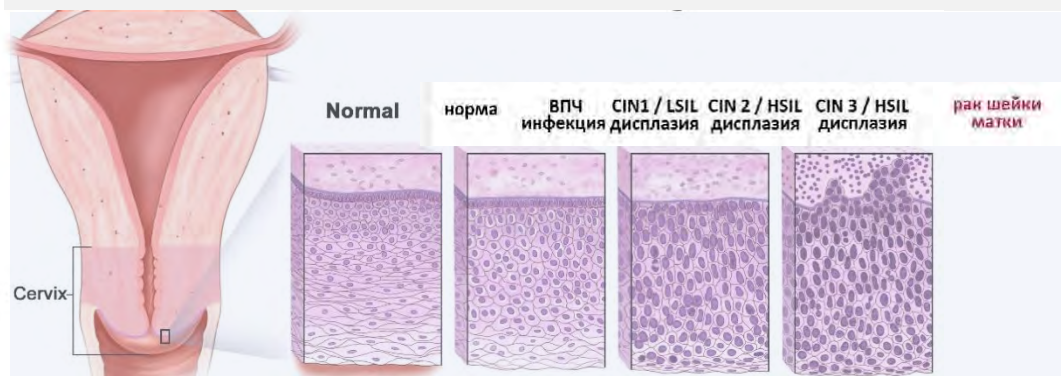


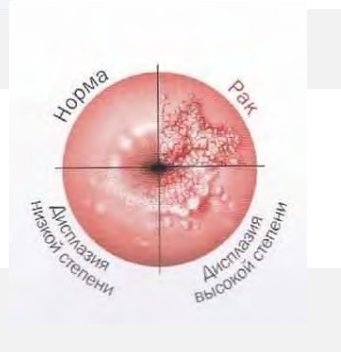
Информация о Вашем диагнозе



<https://ncagp.ru>



Дисплазия шейки матки



В мире давно известно, что в развитии рака шейки матки принимает участие **вирус папилломы человека**.

- **Раннее начало половой жизни и частая смена половых партнеров** увеличивают риски заражения вирусом папилломы человека.
- Важно отметить, что дисплазия (в том числе предрак) и рак шейки матки зачастую протекают бессимптомно. Это указывает на **необходимость регулярных профилактических осмотров** у гинеколога, осмотр шейки матки, проведение **цитологического исследования** соскобов шейки матки, тестирование на наличие вируса папилломы человека. Проведение этих мероприятий позволяет врачу выработать стратегию действий и прогноз в отношении каждой женщины. Во время осмотра шейки матки, врач принимает решение о необходимости проведения кольпоскопии, взятия цитологического исследования, ВПЧ-тестов. После получения результатов в некоторых ситуациях требуется дополнительная, более глубокая, диагностика. Это предусматривает расширение объема диагностических мероприятий до проведения биопсии. В случае выявления тяжелых поражений шейки вплоть до рака

шейки матки может быть принято решение о проведении лечебных мероприятий, начиная от эксцизии (удаление патологических участков на шейке матки с использованием электрохирургической петли) или конизации шейки матки (хирургический метод лечения, позволяющий иссечь наружную поверхность шейки матки и участок цервикального канала) до удаления матки. В некоторых случаях при легкой степени поражения шейки матки возможно периодическое наблюдение или же консервативное лечение с использованием иммуномодулирующих препаратов.

Важно отметить, что проведение лечение не исключает риска **повторного заражения** вирусом папилломы человека.

- ✓ Именно поэтому профилактические осмотры должны проводиться с регулярной периодичность, не реже 1 раз в 5 лет.
- ✓ С другой стороны, не менее важное значение имеет проведение **вакцинации** от вируса папилломы человека. Целесообразно проводить вакцинацию до начала половой жизни, оптимально в возрасте 9-13 лет, до разрешено до достижения 45 лет.

Рак шейки матки занимает ведущее место в структуре онкологических заболеваний репродуктивной системы женщины. В связи с этим понимание механизмов развития и выявление патологических состояний шейки матки имеет важное значение. Вовремя выявленные патологические процессы в шейке матки позволяют сохранить репродуктивную функцию, избежать развития онкологических заболеваний и даже сохранить жизнь...



Профилактика дисплазии шейки матки и рака

Вакцинация от вируса папилломы человека (ВПЧ)

Применение вакцины «Гардасил» показано для предупреждения предраковых поражений и рака шейки матки, вульвы, влагалища и анального канала

Способ применения: вакцину «Гардасил» вводят внутримышечно в дельтовидную мышцу плеча в возрасте от 9 до 45 лет.

Рекомендуемый курс (интервалы 0-2-6 месяцев):

- первая доза - в назначенный день;
- вторая доза - через 2 месяца после введения первой дозы;
- третья доза – вводится через 6 месяцев после первой.

Курс вакцинации считается завершенным, если 3 прививки сделаны в течении года (даже при нарушении интервала между прививками).

Стоимость 1 дозы составляет 12.500 рублей, курс составляет 3 дозы - 37.500 рублей.

Место проведения: постановка вакцины осуществляется в КДЦ НМИЦ АГП им. В.И. Кулакова, 3 этаж, кабинет 349, без предварительной записи, часы работы с 11.00 - до 14.00 (кроме субботы и воскресенья).

Для проведения ПЕРВИЧНОЙ вакцинации необходимо:

- направление гинеколога, полученное по месту жительства или в НМИЦ АГП,
- заключение терапевта, полученное по месту жительства или в НМИЦ АГП, об отсутствии противопоказаний для вакцинации.

Для проведения ПОВТОРНОЙ вакцинации необходимо:

- только заключение терапевта, полученное по месту жительства или в НМИЦ АГП, об отсутствии противопоказаний для вакцинации.

После проведения вакцинации выдается сертификат.



Новости Центра и полезная информация



ПАМЯТКА для Вас

Подготовка к цитологическому исследованию

Цитологическое исследование микропрепарата шейки матки (мазки с поверхности шейки матки и из цервикального канала) является информативным методом скрининга и ранней диагностики изменений в эпителии шейки матки (дисплазия, начальные формы злокачественного процесса и т.д.).

Исследование является очень информативным, важным и, поскольку на основании его результата будет определена лечебно-диагностическая тактика на ближайшие 1 год – 3 – 5 лет, к нему необходимо **правильно подготовиться**.

Мазок необходимо сдать до проведения УЗИ, бимануального исследования, а также кольпоскопии и различных анализов во избежание лизирования и деформации клеточных элементов.

Мазок **не** следует сдавать:

- ранее 48 часов после полового контакта;
- во время менструации;
- в период лечения генитальных инфекций;
- ранее 48 часов после расширенной кольпоскопии с обработкой 3-5% растворами уксусной кислоты или йода (раствор Люголя) или спринцевания;
- после использования лубрикантов, тампонов или спермицидов;
- после вагинального исследования, в том числе, ультразвукового.

В процессе получения материала закономерно появление "кровоавой росы", что свидетельствует о получении информативного цервикального образца, где, кроме слизи, присутствуют клетки практически всех слоев эпителиального пласта. В связи с этим **не стоит бояться возможных мажущих кровянистых выделений из половых путей после посещения гинеколога, которые должны вскоре закончиться, - это вариант нормы.**

Проходите обследования регулярно и будьте здоровы!



Новости Центра и полезная информация

